

**Bühnenanweisung (Stand 6.11.17)**

Alle vorherigen Exemplare verlieren hiermit ihre Gültigkeit.



**Tourneeveranstalter:**

**Meyer-Konzerte**

Günter Meyer

Tel.: +49 (0)2405/ 499 50 0

Fax: +49 (0)2405/ 499 50 50

E-Mail: info@meyer-konzerte.de

**Management:**

**Management J. Beckers**

**Joachim Badorek**

Telefon: 02404-9127771

Telefax: 02404-9127773

Mobil: 0160-96809623

## **Jürgen B. Hausmann**

Programm: „Wie jeht et? – Et jeht!“

### **Diese Bühnenanweisung ist fester Bestandteil des Gastspielvertrages**

Damit der Auftritt des Kabarettisten Jürgen B. Hausmann (alias Jürgen Beckers) und seines musikalischen Partners Harald Claßen reibungslos verläuft, sind folgende technischen Voraussetzungen zu erfüllen:

#### **Die Bühne:**

Die Bühne soll eine Größe von mindestens 12 x 8 m und eine lichte Höhe von 5 m haben. Sie soll einen ebenen und sauberen Untergrund und einen hinteren schwarzen Abschluss haben. Je nach Bühnengröße und Form werden 2-4 Gassen Vorhänge oder schwarze Stellwände (mind. 2,50m Höhe) benötigt.

Der Künstler soll ungesehen auf die Bühne gelangen können. Zudem wird am Bühnenaufgang Platz für Requisiten (ca. 8 m<sup>2</sup>) benötigt.

#### **Tontechnik:**

Bereitstellung einer den örtlichen Gegebenheiten angepassten Beschallungsanlage mit Bass (keine Selbstbauten oder Billig-Systeme), Nahfeld, wenn nötig Delay-Lautsprecher, um eine gleichbleibende Beschallung auch in den letzten Reihen zu erfüllen.

#### **Darüber hinaus benötigen wir noch folgendes Material:**

- 1 Funk Shure oder Sennheiser für Headset DPA 4088 für Herrn Beckers
- 1 Funk Shure oder Sennheiser für Headset DPA 4088 für Herrn Claßen
- 2 Funk Shure oder Sennheiser Handmikrofon
- 2 DI-Boxen für das Keyboard von Herrn Claßen
- 2 Monitorboxen (kein Selbstbau) auf der Bühne 1x in der Front Stage Right und 1x am Keyboard Stage Left

#### **Lichttechnik:**

Mindestanforderung für eine ausreichende Beleuchtung (Bühnenmitte) für Herrn Beckers und am Keyboardplatz für Herrn Claßen:

Frontlicht (nach Möglichkeit 4,0 m vor der Bühnenvorderkante):

- 4 Stufenlinsen mit Torblenden 1,0 KW oder 2 KW
- 6 Profiler ETC ZOOM 25-50°
- 2 Profiler ETC ZOOM 15-30°

Backdrop

- 10 – 12 LED (Floor) S-Par 26° je nach Bühnenform und Größe

1 MA Lightcommander 24 CH, passende Dimmer und DMX Splitter 6 CH.

LED Lampen für die Stellwände (Bühnenbild) bringen wir mit.

**1 Tonmischpult und 2 Techniker werden von uns mitgebracht und gemäß Vertrag berechnet. Dazu benötigen wir noch 2 erfahrene Helfer (mit PSA!) vor Ort zum Auf- Umbau in der Pause, Abbau und Beladen des LKW. Bei längeren oder schwierigen Ladewegen (Treppen etc) werden 2 Helfer mehr benötigt.**

**Für den FOH wird eine Fläche von 2 x 5 Plätzen mit 2 Tischen 0,60 \*1,2m benötigt. Der FOH-Platz darf nicht unter oder auf einer Empore sein, auch nicht in einer Regie. Die Bühne sollte gut zu sehen und zu hören sein. Ton und Licht werden vom FOH aus bedient.**

Ein Techniker des Hauses oder der Verleih-Firma, der mit den technischen Einrichtungen vertraut ist, muss ab Get In zur Verfügung stehen. Das Material soll zum Linecheck fertig eingerichtet sein.

**Aufbaubeginn** ist in der Regel **um 13:00 Uhr** (7 Stunden vor Showbeginn). Ein kurzer Soundcheck erfolgt in der Regel 1 Stunden vor Showbeginn bzw. nach Absprache.

**Sollte evtl. Technik nicht im Haus sein oder fehlen, sprechen sie uns auf alle Fälle an.**

**Die Technik kann bei Bedarf gestellt werden, bitte sprechen Sie uns an! (Details siehe letzte Seite)**

## Backstage:

- Eine geheizte bzw. klimatisierte, geräumige, nett hergerichtete, abschließbare Garderobe mit Spiegel, Kühlschrank, Waschbecken und WC, und einer bequemen Sitzmöglichkeit (Sessel oder Sofa)
- Ein getrennter Catering-/Crewraum für 8 Personen
- 4 Handtücher
- 4 Parkplätze für PKW und 1 Parkplatz für einen LKW 7,5 t direkt am Backstage Zugang. Bitte informieren Sie uns, wenn es hierfür eine abweichende Adresse gibt.

## Catering:

Das Catering für den Künstler und sein Team soll stets aus frischen, hochwertigen Zutaten (Bäckerei- und Metzgerware, Markenprodukte, etc.) bestehen, gern auch regional ausgerichtet. Es soll ab Get In für die zwei Techniker bereit stehen, zwei Stunden vor Saaleinlass bitte für insgesamt 7-8 Personen auffrischen. Auf keinen Fall Mayonnaise oder Remoulade verwenden oder die Brötchen vorbelegen.

## Kaltes Catering (ab Get in):

- frisches Brot und Brötchen
- Wurst- und Käseplatte
- Herzhaftes, z. B. Frikadellen, Schnitzel, Kabanossi, Antipasti etc. (nicht alles)
- Ein wenig Rohkost mit Dips, für max. 3-4 Personen
- 3 Joghurts (bitte kein Apfel)
- Obst, Trockenfrüchte, Nüsse, Müsliriegel, dafür weniger Süßkram
- Kaffeemaschine und Teekoher nebst Zubehör (Milch, Zucker, Honig, Ingwer)

- Wasser (Sprudel und Still, 0,5l PET)
- Coca-Cola, Fanta, Sprite (0,5l PET)
- jeweils 2 Sixpacks lokales Bier und alkoholfreies Bier (gerne Bitburger alkoholfrei)
- Geschirr und Besteck, Kaffeebecher, Gläser und Biergläser

## Warmes Essen (nach dem Soundcheck):

Ein warmes Abendessen ist von Künstlern und Crew immer gerne gesehen. Dieses sollte á la Carte bestellt werden können und Backstage zur Verfügung stehen. Bitte legen Sie uns hierfür die Speisekarten bereit. Gerne über das Hallenrestaurant, bitte keine Lieferdienste und kein Fast Food.

Wenn ein warmes Abendessen zur Verfügung steht, kann das kalte Catering nach Absprache reduziert werden. Bitte sprechen Sie uns hierzu einige Tage vor dem Termin an.

## Requisiten Bühne:

1 Packung Duplo, 1 Tüte Flips, 1 Tüte Haribo Goldbären (bitte getrennt bereit legen)

## Merchandise:

Bitte stellen Sie kostenfrei einen Platz mit zwei Tischen und Stühlen im Eingangsbereich zur Verfügung, an dem Merchandising-Produkte (CDs, Bücher, etc.) verkauft werden können. Für die Autogrammstunde bitten wir einen Stehtisch zur Verfügung zu stellen.

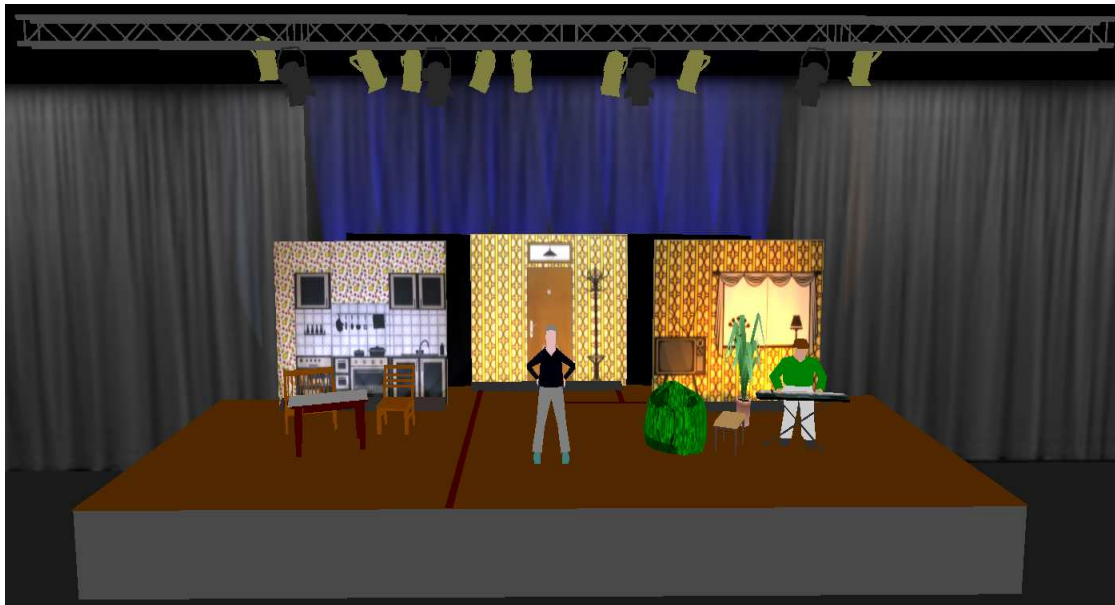
## Rückfragen:

Sollten bezüglich dieser Bühnenanweisung noch Fragen bestehen, rufen Sie uns bitte an. Wir freuen uns auf Ihren Anruf und werden gemeinsam eine Lösung finden.

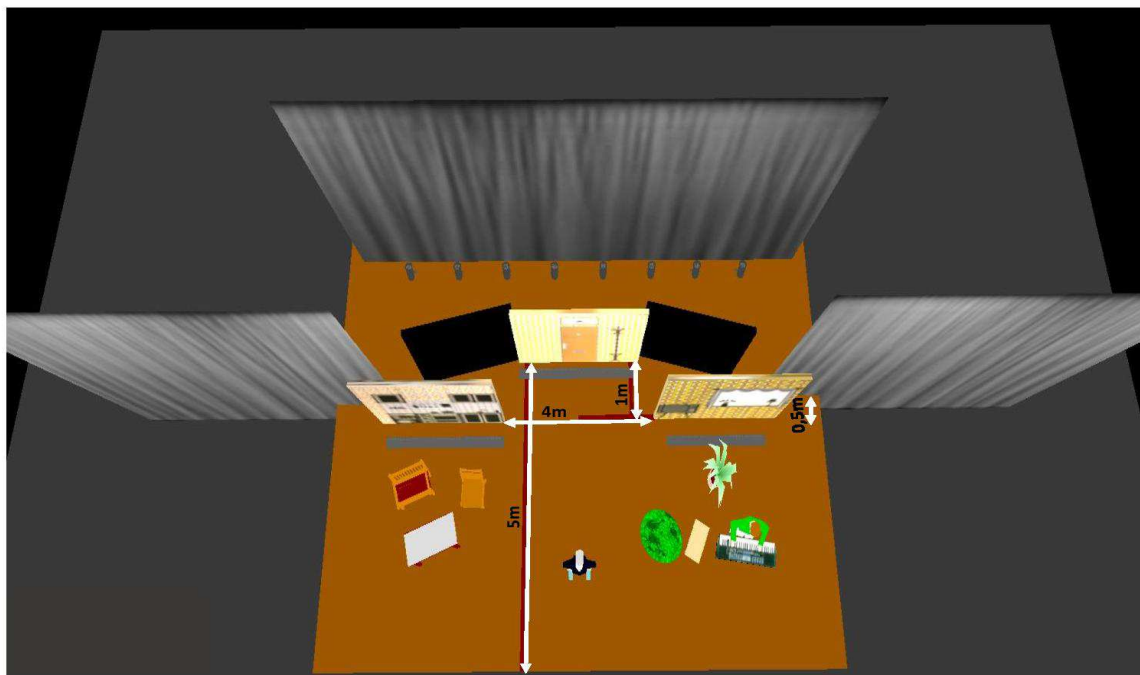
Bitte senden Sie uns zudem eine kommentierte Version der Bühnenanweisung zu.

Bühnenaufsicht (Visualisierung):

1. Showhälfte:



Draufsicht:



**Kontakt:** Reinhold Scharbau – 0171 2173754

E-Mail: [kontakt@audiolightservice.de](mailto:kontakt@audiolightservice.de)

**Technik:**

**Audio Light Service**

Reinhold Scharbau

Tel.: +49 (0)2431/ 5021

Mobil: +49 (0)171/ 217 3754